

PIIRI KÄTTENÄITAMISE KUTSE

Lp 3 Jõhvi-Tartu-Valga tee (81501:005:0159), 3 Jõhvi-Tartu-Valga tee (81501:005:0168), 3 Jõhvi-Tartu-Valga tee (81501:005:0079), 3 Jõhvi-Tartu-Valga tee (81501:005:0156) ja 3 Jõhvi-Tartu-Valga tee (81501:005:0184) katastriüksuste omanik Eesti Vabariik volitatud asutus Transpordiamet

Piiri asukoha maastikul kättenäitamise põhjus

Teatan Ida-Viru maakonnas Alutaguse vallas Rannapungerja külas Teile kuuluva **3 Jõhvi-Tartu-Valga tee (81501:005:0159), 3 Jõhvi-Tartu-Valga tee (81501:005:0168), 3 Jõhvi-Tartu-Valga tee (81501:005:0079), 3 Jõhvi-Tartu-Valga tee (81501:005:0156) ja 3 Jõhvi-Tartu-Valga tee (81501:005:0184)** katastriüksustega piirnevate **Keskuse (81501:005:0167)** ja **Pärnaõue (81501:005:0155)** katastriüksuste piiride omavahelisest muutmisest ning nende mõõdistamisest.

Ühisel piiril on 9 piirimärki, neist varasemast on säilinud neli (pp8,9,10,13) metalltoru ja kaks (pp5,7) aiaposti. Käesoleva mõõdistusega taastatakse kaks (pp6,17) metalltoru ja paigaldatakse üks (pp16) aiapost.

Piirimärk nr 16 paigaldatakse vastavalt maakorralduskavale.

Piirimärgi nr 6 taastamisel arvestatakse varasemaid Keskuse koordinaate (L-EST97). Piiripunktis 6 olid varasemalt Keskuse katastriüksuse plaani järgi aiapost, kuid maastikul aiaposti selles punktides enam ei olnud.

Piirimärgi nr 17 taastamisel arvestatakse varasemaid Pärnaõue koordinaate (L-EST97).

Pärnaõue piiriprotokoll järgi asuvad punktid 10 ja 17 vastavalt 23m ja 18 m tee teljest (info on Pärnaõue ppr-s). Piiripunkt nr 10 asub 23 m kaugusel, aga piirimärk nr 17 ei asu 18 m kaugusel, asub 17 m kaugusel. Kuna tegemist uue renoveeritud teega ja tee telg ei pruugi olla sama kohapeal, siis on mõistlik piiripunkti kaugus tee teljest lahti siduda.

Aeg ja koht

Kutsun Teid **3 Jõhvi-Tartu-Valga tee** katastriüksuste, **Pärnaõue** ja **Keskuse** katastriüksuste ühise piiri ja piirimärkide kättenäitamisele: **19.02.2025 kell 11:00**. Kui jõuate varem või hiljem, võite helistada +372 5016157.

Piiri ja piirimärkide kättenäitamine toimub nimetatud katastriüksustel looduses.

Kohtumiskohaks on piiripunkt nr **10**, mis on näidatud kaasasoleval skeemil.

Ilmumata jätmise või kirjaliku seisukoha esitamata jätmise tagajärjed

P.S. Oma osalemisest või mitte osalemisest teavitage kindlasti vähemalt 1 tööpäev enne piiride kättenäitamist kirja lõpus oleva e-maili või telefoni teel. Kui Te ei teavita oma osalemisest, siis maamõõtja arvestab, et Te ei tule kohale. Samadel kontaktidel saate esitada ka täiendavaid küsimusi. Piiri kättenäitamisele võite saata ka esindaja. Palun mind sellest eelnevalt teavitada ja esitada mulle esindust tõendav volikiri.

Kutse saatmisega loetakse piirimärkide asukohad ja nende alalhoiu kohustus kinnisasja omanikule teatavaks tehtuks ja omanik piiride asukohaga nõustunuks (maakatastriseaduse § 17 lõige 6), välja arvatud juhul, kui ilmneb piiride kindlakstegemise vajadus.

Kui Teil on piiri ja piirimärkide kohta märkusi, tuleb need esitada hiljemalt piiri kättenäitamisel

maastikul. Teie poolt esitatud märkused, taotlused ja seisukohad kantakse piiriprotokolli.

Piiriprotokolli allkirjastamine

Piiriprotokolli on võimalik allkirjastada 7 päeva jooksul pärast piiriprotokolli valmimist MinuKatastri keskkonnas. Sellekohane teavitus saadetakse Teile e-mailile. Digitaalse allkirjastamise võimaluse puudumisel teavitage mind eelnevalt ning sellisel juhul saate piiriprotokolli allkirjastada paber kandjal.

Piirimärkide alalhoiukohustus

Kinnisasja omanik peab tagama piirimärgistuse säilimise. Te ei või piirimärke iseseisvalt muuta ega ümber paigutada (asjaõigusseaduse § 128 lg 2).

Lugupidamisega

Lauri Nõukas

Maamõõtja (tegevuslitsents nr 686 MA-k)

Tel: +372 5016157, e-post: lauri@kirjanurk.ee

Kutsele on lisatud **3 Jõhvi-Tartu-Valga tee** katastriüksuste piirikirjeldus koos selgitava skeemiga.

Piirikirjeldus - 3 Jõhvi-Tartu-Valga tee (81501:005:0159)

Piiripunkti nr	Piiripunkti vorm	Piiri kulgemise viis	Märkus	Paigalduse info
5	aiapostitsenter	-	-	olemasolev

Piirikirjeldus - 3 Jõhvi-Tartu-Valga tee (81501:005:0168)

Piiripunkti nr	Piiripunkti vorm	Piiri kulgemise viis	Märkus	Paigalduse info
5	aiapostitsenter	sirgjooneline	-	olemasolev
6	metalltoru	sirgjooneline	väike toru	taastatakse
7	aiapostitsenter	sirgjooneline	-	olemasolev
8	metalltoru	sirgjooneline	-	olemasolev
9	metalltoru	sirgjooneline	-	olemasolev
16	aiapostitsenter	sirgjooneline	-	paigaldatakse
10	metalltoru	-	-	olemasolev

Piirikirjeldus - 3 Jõhvi-Tartu-Valga tee (81501:005:0079)

Piiripunkti nr	Piiripunkti vorm	Piiri kulgemise viis	Märkus	Paigalduse info
10	metalltoru	sirgjooneline	-	olemasolev
17	metalltoru	-	-	taastatakse

Piirikirjeldus - 3 Jõhvi-Tartu-Valga tee (81501:005:0156)

Piiripunkti nr	Piiripunkti vorm	Piiri kulgemise viis	Märkus	Paigalduse info
17	metalltoru	sirgjooneline	-	taastatakse
13	metalltoru	-	-	olemasolev

Piirikirjeldus - 3 Jõhvi-Tartu-Valga tee (81501:005:0184)

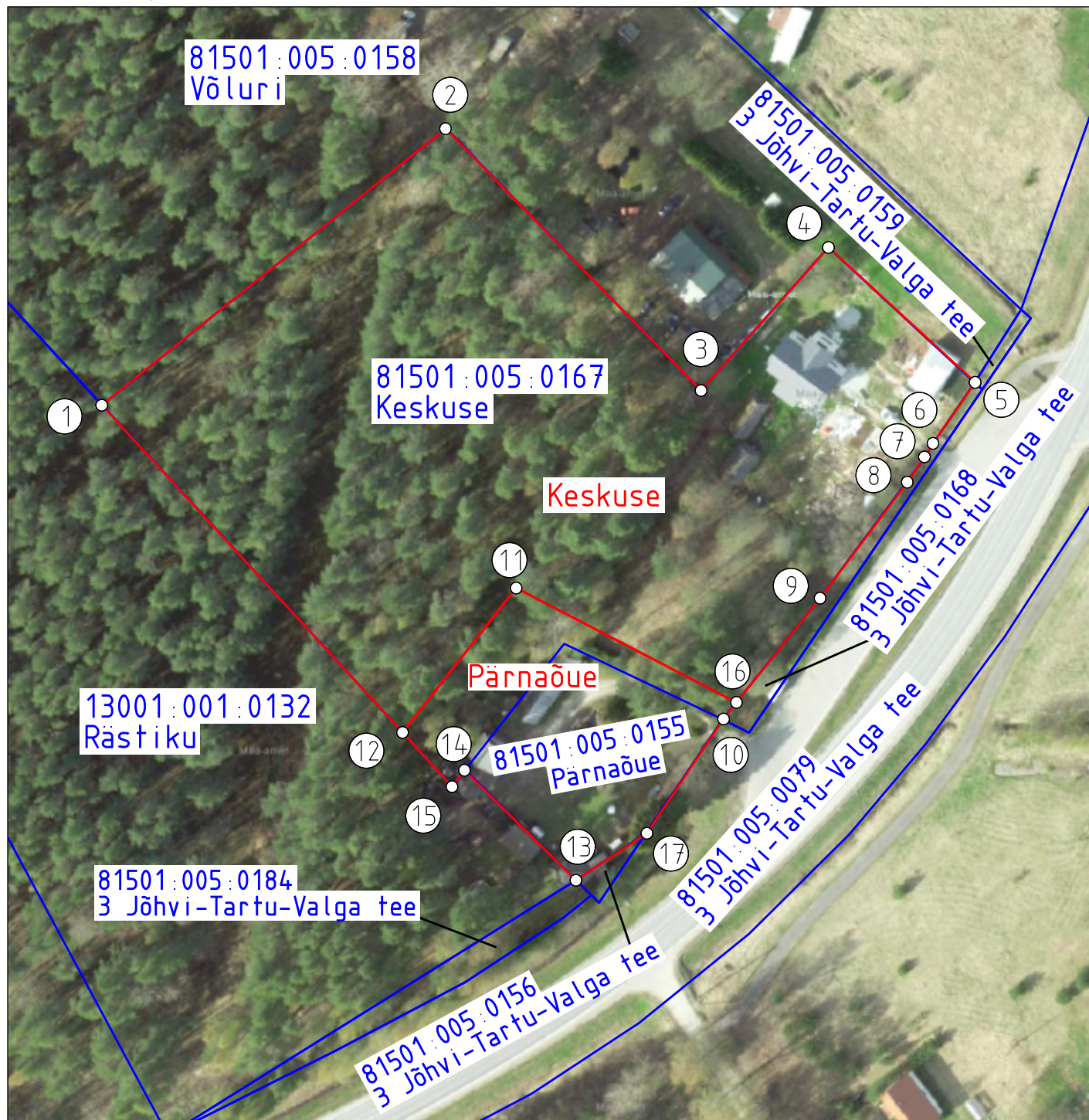
Piiripunkti nr	Piiripunkti vorm	Piiri kulgemise viis	Märkus	Paigalduse info
13	metalltoru	-	-	olemasolev

PIIRIPUNKTIDE JA PIIRIDE SCHEEM

Maatoiming nr 202411139313

Ida-Viru maakond Alutaguse vald Rannapungerja küla

Keskuse, Pärnaõue



Leppemärgid:

Aluskaart Maa- ja Ruumiamet 2025

①

piiripunkti number

○

piirimärk

●

piiripunkt

—

katastriüksuse piir

—

registreeritud katastriüksuse piirid

Koostas: maamõõtja Lauri Nõukas